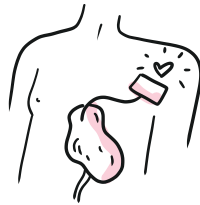


Vivre avec un appareil cardiaque : Ce qu'il faut savoir

Qu'est-ce qu'un appareil cardiaque?

Les appareils cardiaques sont des technologies qui permettent de sauver des vies et qui sont conçues pour gérer les problèmes cardiaques et améliorer la qualité de vie. Ces dispositifs comprennent les stimulateurs cardiaques, les défibrillateurs cardioverters implantables (DCI), les dispositifs de thérapie de resynchronisation cardiaque (TRC) et les dispositifs d'assistance ventriculaire gauche (DAVG). La compréhension de leur fonction et de leur fonctionnement peut vous aider, vous ou l'un de vos proches, à les intégrer dans la vie de tous les jours.



Types courants d'appareils cardiaques

Stimulateurs cardiaques :

- Aide à réguler les rythmes cardiaques lents ou irréguliers.
- Utilise des impulsions électriques pour maintenir un rythme cardiaque régulier.
- Implanté sous la peau près de la clavicule avec des fils reliés au cœur.

Défibrillateurs cardioverters implantables (DCI) :

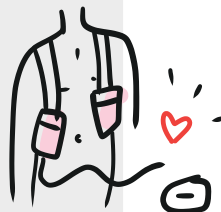
- Contrôler et corriger les arythmies qui mettent la vie en danger.
- Délivrer des chocs électriques pour rétablir un rythme cardiaque normal.
- Essentiel pour prévenir les arrêts cardiaques soudains.

Thérapie de resynchronisation cardiaque (TRC) :

- Coordonne les contractions du cœur pour les patients souffrant d'insuffisance cardiaque.
- Améliore l'efficacité de pompage du cœur et la circulation sanguine.

Dispositifs d'assistance ventriculaire gauche (DAVG) :

- Pompes mécaniques qui assistent le cœur dans l'acheminement du sang vers l'organisme.
- Utilisées en cas d'insuffisance cardiaque sévère, en tant que passerelle vers une transplantation ou un traitement à long terme.



Vivre avec un appareil cardiaque

1 Suivre les conseils d'un médecin

- Assister à tous les rendez-vous de suivi pour contrôler le fonctionnement du dispositif.
- Apprendre à connaître votre appareil, notamment ses réglages et les protocoles d'urgence.
- Signaler immédiatement à votre médecin tout symptôme inhabituel, tel que des vertiges ou de la fatigue.

2 Gestion de l'appareil et de la santé

- Utilisation de systèmes de contrôle à domicile, s'ils sont disponibles, pour vérifier l'état de votre appareil.
- Tenir un journal des symptômes et le partager avec votre équipe soignante.
- Savoir comment identifier les problèmes potentiels, comme les signes d'infection au niveau du site d'incision.

3 Adaptation du mode de vie

- Éviter les champs magnétiques puissants et maintenir les appareils électroniques, comme les téléphones cellulaires, à une distance d'au moins 6 pouces de votre appareil cardiaque.
- Informer la sécurité de l'aéroport de votre appareil afin d'éviter toute interférence.
- Suivre les directives en matière d'activité, en commençant par des exercices de faible intensité et en augmentant progressivement l'intensité sous surveillance médicale.

4 Bien-être émotionnel et psychologique

- Pratiquer des techniques de réduction du stress, comme la pleine conscience et la méditation.
- Rejoindre des groupes de soutien, tels que la communauté HeartLife, pour établir des liens avec d'autres personnes.
- Consulter une personne ressource si vous ressentez de l'anxiété ou une dépression liée à votre appareil.



Voyager avec un appareil cardiaque

- Toujours avoir sur soi une carte d'identification du dispositif médical.
- Informer le personnel de la compagnie aérienne de la présence de votre dispositif avant de passer les contrôles de sécurité.
- Prévoir des fournitures supplémentaires, telles que des piles pour les DAVG, et connaître l'emplacement des hôpitaux à proximité de votre destination.



Intervenir dès aujourd'hui

Vivre avec un appareil cardiaque peut sembler accablant, mais avec des soins et un soutien appropriés, votre qualité de vie peut s'en trouver considérablement améliorée. Tenez-vous informé, suivez les conseils de votre médecin et créez un réseau de soutien solide pour traverser cette épreuve en toute confiance.

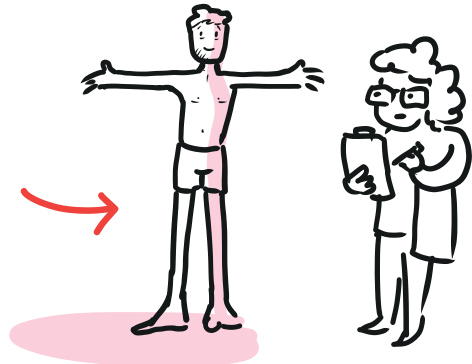
Notre mission

La Fondation HeartLife est un organisme de bienfaisance axé sur les patients dont la mission est de transformer la qualité de vie des personnes atteintes de maladies cardiovasculaires en engageant, en éduquant et en responsabilisant la communauté mondiale. Nous avons pour objectif de créer des solutions durables, de stimuler l'innovation et de construire des vies plus saines pour les patients, les soignants et les familles du monde entier.

Pour plus d'informations sur les dispositifs cardiaques et d'autres aides, veuillez nous rendre visite sur heartlife.ca/academy/ heartlife.academy

Questions clés à poser à votre médecin :

1. Comment fonctionne mon appareil cardiaque?
2. Existe-t-il des activités ou des environnements particuliers que je devrais éviter?
3. Quels sont les symptômes à surveiller qui pourraient indiquer un problème?
4. À quelle fréquence dois-je prévoir des rendez-vous de suivi?

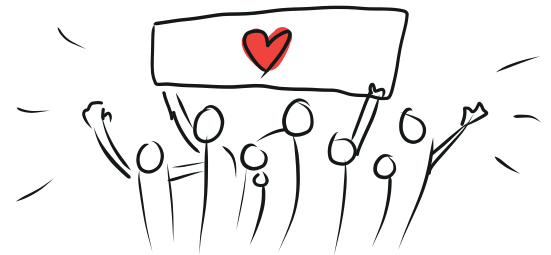


Pour plus de soutien, d'informations et de ressources, visitez heartlife.ca, un organisme de bienfaisance pour la santé cardiaque dirigé par des patients.

La Fondation HeartLife

L'organisme de bienfaisance canadien pour l'insuffisance cardiaque dirigé par les patients.

« Il s'agit de la vie. Pas de la défaite^{MC} »



www.heartlife.ca

Il s'agit de la vie. Pas de la défaite.™
Charitable Registration No. 76199 7493 RR0001.